

EasyConnect

Pro WD

Návod k obsluze

Původní návod k obsluze

Výrobce



Vogelsang GmbH & Co. KG
Holthöge 10-14
49632 Essen (Oldenburg)
GERMANY
Tel: +49 5434 83-0
Fax: +49 5434 83-10
Email: info@vogelsang.info
Web: www.vogelsang.info

© Vogelsang GmbH & Co. KG

Obsah

1	K tomuto návodu	4
1.1	Informace k návodu	4
1.1.1	Symbole	5
1.1.2	Obrázky	5
1.1.3	Názvy	5
1.2	Dodané dokumenty	5
1.2	Cílová skupina	6
2	Bezpečnost	7
2.1	Všeobecné bezpečnostní informace	7
2.1.1	Používání v souladu s určeným účelem	7
2.1.2	Předvídatelné chybné použití	7
2.2	Odpovědnost provozovatele	8
2.2.1	Osobní ochranné pomůcky	9
2.3	Bezpečnostní pokyny	9
2.3.1	Bezpečnostní pokyny k určitým provozním fázím	9
2.3.2	Bezpečnostní pokyny pro konkrétní druhy nebezpečí	11
3	Instalace	12
3.3	Bezpečnostní pokyny	12
4	Uvedení do provozu	13
4.3	Kontrolní seznam	13
5	Provoz	14
5.3	Bezpečnostní pokyny	14
5.4	Nouzové odjištění spojky od připojovacího kusu vozidla	16
6.2	Servisní pokyny	18
6.3	Mazání pístu	18
6.4	Výměna těsnění	20
6.4.1	Otočný kloub	20
7	Servisní plán	23
8	Seznam náhradních dílů	24
9	Likvidace odpadů	26
9.1	Bezpečnostní pokyny	26
9.2	Opatření k likvidaci odpadů	27

1 K tomuto návodu

1.1 Informace k návodu

Tento návod obsahuje všechny informace pro efektivní a bezpečné používání zařízení v souladu s jeho určením.

- Tento návod musí být stále přístupný všem osobám, které na zařízení a se zařízením pracují.
- Přečtěte si návod před uvedením zařízení do provozu.
- Návod je součástí zařízení. Pokud dojde ke změně majitele zařízení

V případě potřeby můžete požádat o další exempláře.

Za škody, které by vznikly nedodržováním tohoto návodu, společnost Vogelsang neručí.

1.1 Konvence grafického uspořádání

1.1.1 Výstražné pokyny

NEBEZPEČÍ!

„Nebezpečí“ označuje nebezpečnou situaci, která bezprostředně vede k usmrcení nebo těžkému zranění.

VÝSTRAHA!

„Výstraha“ označuje nebezpečnou situaci, která může vést k usmrcení nebo těžkému zranění.

VAROVÁNÍ!

„Varování“ označuje možnou nebezpečnou situaci, která může vést k lehkému až středně těžkému zranění.

POZOR!

„Pozor“ označuje situaci, která může vést k věcným a ekologickým škodám.

1.1.1 Symboly

Symbol	Význam
	Pokyny pro aplikaci a užitečné informace
	Upozornění k ochraně životního prostředí
	Upozornění k nástroji

1.1.2 Obrázky

Obrázky v tomto návodu slouží k porozumění a znázornění.

Pokud jsou přiloženy originální výkresy, jsou údaje a znázornění v nich závazné. V případě odlišných údajů mají přednost originální výkresy před obrázky v tomto návodu.

1.1.3 Názvy

Některé produkty se také všeobecně označují jako stroje.

1.2 Dodané dokumenty

Za součást tohoto návodu jsou považovány přiložené nebo jmenované dokumenty a podklady. Pokyny v těchto dalších platných dokumentech se musí respektovat a dodržovat.

Pokud nemáte přístup k souvisejícím dokumentům, obraťte se na servis.

1.2 Cílová skupina

Tento návod k obsluze je určen následujícím osobám:

- Osoba zodpovědná za zařízení (provozovatel)
- Montér, instalatér
- Operátor
- Servisní personál

Kvalifikace personálu

Činnosti popsané v tomto návodu smějí provádět pouze osoby,

- které byly pro příslušné činnosti vyškoleny a mají potřebné znalosti.
- které jsou informovány o možných nebezpečích při zacházení se strojem.

Kvalifikace pro zvláštní činnosti

- Přeprava a překládání: jeřábník a řidič vysokozdvizného vozíku s příslušným oprávněním
- Práce na elektrickém zařízení: odborný personál s elektro-technickou kvalifikací
- Práce na hydraulickém zařízení: odborný personál v oboru hydrauliky
- Připojení a kontrola bezpečnostních zařízení: odborný personál (např. mechanici, zámečníci, technici nebo personál se srovnatelným vzděláním)

Jestliže jsou k provedení prací potřebné další kvalifikace nad tento rámec, jsou uvedeny v příslušné kapitole.

2 Bezpečnost



Upozornění

- Dodržujte všechny bezpečnostní pokyny v tomto návodu a souvisejících platných dokumentech. Jejich respektování slouží Vaší vlastní bezpečnosti.
- Zpozorujete-li nápadné jevy v souvislosti s bezpečností dodaného produktu, obraťte se prosím neprodleně na:
produktsicherheit@vogelsang.info

2.1 Všeobecné bezpečnostní informace

2.1.1 Používání v souladu s určeným účelem

Jednotka TUnit je určena k likvidaci uzavřených toaletních zařízení v osobních vlakových vozech nebo v toaletních systémech stejného konstrukčního typu.

Zařízení pro napouštění vody je určeno pouze k plnění nádrže na pitnou vodu v osobních železničních vagonech nebo k plnění nádrží na pitnou vodu stejného konstrukčního typu.

Jakékoliv jiné použití se považuje za použití v rozporu s určeným účelem. Za případné škody, které z toho vyplývají, nenese společnost Vogelsang odpovědnost.

2.1.2 Předvídatelné chybné použití

Následující činnosti jsou v rozporu s určeným účelem:

- Použití jako odsávač
- Čištění pracovního prostředí a plnění nádob třetích stran.
- Likvidace všech médií nepovolených k přívodu do veřejného kanalizačního systému, jako odpad, mycí voda obsahující olej, provozní látky z vozidel, např. olej, chladicí kapalina, paliva atd.
- Stroj se používá v prostředí s nebezpečím výbuchu.

Výrobce neručí za škody, které vyplývají z používání v rozporu s určeným účelem.

2.2 Odpovědnost provozovatele

Stroj se používá v průmyslové oblasti. Proto podléhá provozovatel stroje místním legislativním předpisům k bezpečnosti práce a k ochraně životního prostředí.

Provozovatel musí dbát na to,

- aby byl stroj neustále v technicky bezvadném stavu.
- aby stroj byl provozován pouze v rámci technických limitů.
- aby byly dodržovány a dokumentovány všechny intervaly údržby předepsané v tomto návodu.
- aby byly dodržovány instrukce v tomto návodu.

Kromě toho musí provozovatel

- informovat personál o vlastnostech a provozní teplotě média a rovněž o nebezpečných látkách, např. v provozních látkách a přijmout příslušná ochranná opatření.
- stanovit, které osoby jsou oprávněny ke konkrétním činnostem na stroji.
- dbát na to, aby všechny osoby, které se strojem zacházejí,
 - byly pro příslušné činnosti vyškoleny.
 - informovány o možných nebezpečích při zacházení se strojem.



Upozornění

Využijte možnosti k proškolení Vašeho personálu společností Vogelsang.

2.2.1 Osobní ochranné pomůcky

Personál musí mít k dispozici následující osobní ochranné pomůcky:

Osobní ochranné pomůcky	Význam
	Ochranné brýle
	Ochranné rukavice
	Bezpečnostní obuv
	Ochranný oděv

2.3 Bezpečnostní pokyny

2.3.1 Bezpečnostní pokyny k určitým provozním fázím

Provoz

- Před začátkem práce se seznámte se všemi zařízeními, ovládacími prvky a funkcemi stroje.
- Stroj provozujte teprve tehdy,
 - když jsou funkční všechna ochranná a bezpečnostní zařízení.
 - když je vyloučen přístup k nebezpečným oblastem.
- Vyvarujte se všech rizikových způsobů práce z hlediska bezpečnosti.

Poruchy

- V případě poruchy ihned zastavte stroj.
- Poruchy ihned odstraňujte.

Údržba

- Ve stanovených lhůtách provádějte předepsané údržbové práce.
- Před zahájením veškerých údržbových a opravářských prací stroj vypněte.
- Používejte pouze originální náhradní díly nebo díly schválené společností Vogelsang.
- Náhradní díly namontujte odborným způsobem.
- Demontovaná bezpečnostní zařízení po skončení prací znovu namontujte a zkontrolujte.

Likvidace odpadů

- Zbytky média, škodlivé látky a vyměněné díly roztrďte podle druhu a zlikvidujte ekologickým způsobem.
- Při manipulaci s médiem dodržujte bezpečnostní předpisy platné pro danou látku.
- Vyvarujte se kontaktu se škodlivými látkami. Používejte vhodný ochranný oděv.

2.3.2 Bezpečnostní pokyny pro konkrétní druhy nebezpečí

Elektrická energie

- Práce na elektrických zařízeních svěřujte pouze odborníkům s elektrotechnickou kvalifikací.
- V případě poruchy elektrického napájení stroj nebo zařízení ihned vypněte.

Oleje, tuky a jiné chemické látky

- Při manipulaci s oleji, tuky a jinými chemickými látkami dodržujte bezpečnostní předpisy platné pro danou látku.
- Při zacházení s horkými nebo zdraví škodlivými provozními nebo pomocnými látkami a rovněž s médiem noste vhodný ochranný oděv.
- Oleje, tuky a jiné chemické látky zlikvidujte ekologickým způsobem.

Těžké díly

- Ke zvedání a přemísťování těžkých dílů používejte odpovídající zvedací prostředky a nástroje.

3 Instalace

3.3 Bezpečnostní pokyny

VAROVÁNÍ!

Riziko poranění v důsledku strojních dílů nebo potrubních/hadicových vedení pod napětím.

Potrubní/hadicová vedení pod napětím mohou uvolnit pružinovou energii. Při montážních pracích existuje riziko přiskřípnutí nebo úderu částmi vedení po napětím.

- ▶ Instalujte stroj a připojovací příruby v potrubním/hadicovém vedení bez pnutí.
- ▶ Používejte ochranný oděv.

Poznámka:

- Používejte vhodné zdvihací prostředky pro zvedání a manipulaci s těžkými díly.
- Používejte pouze zdvihací prostředky určené pro příslušnou hmotnost.



- ▶ Přetáhněte smršťovací hadici (HSC0000009) a hadicovou sponu přes hadici. Nasuňte hadici DN50 na hadicový nástavec spojky až na doraz. Vyrovnejte hadicovou sponu a dotáhněte ji vhodným nástrojem (viz pokyny výrobce spony).
- ▶ Poté přetáhněte smršťovací hadici přes hadicovou sponu a rovnoměrně ji zahřívejte ze všech stran horkovzdušnou pistolí, dokud není spona rovnoměrně zakryta.

4 Uvedení do provozu



Upozornění

Personál pro uvedení do provozu a obsluha

- Doporučujeme uvést stroj do provozu za přítomnosti osob, které budou odpovědné za jeho další provoz.
-

4.3 Kontrolní seznam

- ☐ Je hadicové připojení správně instalováno?
- ☐ Je systém nějakým způsobem poškozen?
- ☐ Pohybuje se spojkový píst volně?
- ☐ Je těsnění v konektoru Kamlok správně namontováno, nebo není poškozené?
- ☐ Jsou všechny šroubované díly pevně dotažené?
- ☐ Je sací spojka uzavřená?

5 Provoz

5.3 Bezpečností pokyny

Poznámka:

- Před zahájením práce se seznámete se vším vybavením, ovládacími prvky a funkcemi stroje.
- Obsluhujte stroj pouze
 - pokud jsou všechna ochranná a bezpečnostní zařízení funkční.
 - pokud není možný přístup do nebezpečných zón.
- Nepracujte způsobem, který by mohl ohrozit bezpečnost.

POZOR!

Škody na majetku způsobené mrazem!

Pokud se sanitární systém nepoužívá při nebezpečí mrazu nebo během skladování, musí být umístěn v prostředí chráněném proti mrazu.

Sací systém může být provozován i při mrazu za předpokladu, že nádrž, agregáty a potrubí nejsou zamrzlé a nejsou pokryty ledem.

**Páka v uzamčené poloze.**

- ▶ Nasadte sací spojku na sací hrdlo tak, aby hadicové připojení směřovalo dolů.
- ▶ Pro uzamčení Kamlocku zatlačte páku směrem dopředu.

**Páka v otevřené poloze.**

- ▶ Vakuové odsávání se okamžitě spustí. Po vyprázdnění nádrže stáhněte páku zpět do první aretační polohy (cca 45°).

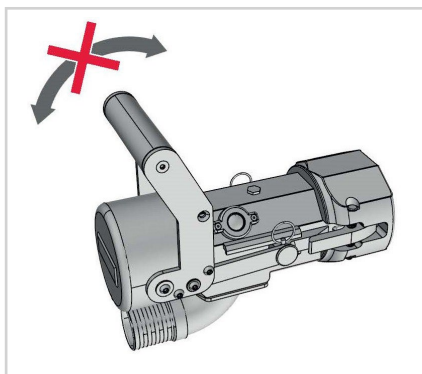
**Páka v přívodní (mezipoloze).**

- ▶ Sací spojka musí zůstat v této poloze alespoň 5 sekund, aby bylo zajištěno úplné ukončení odkapávání.

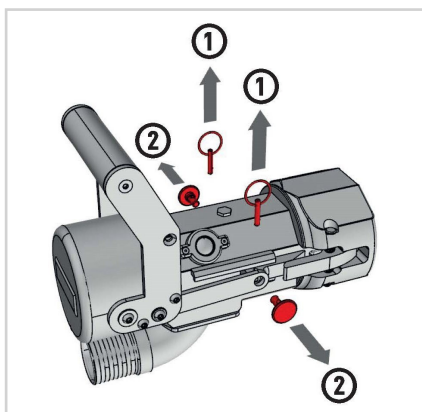
**Páka v uzamčené poloze.**

- ▶ Dalším zatažením páky dozadu se spojka uzavře. Spojka se tím automaticky odjistí od připojovacího kusu a lze ji odpojit od vozidla.

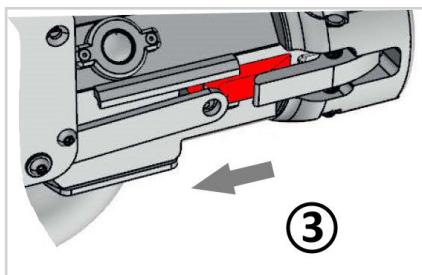
5.4 Nouzové odjištění spojky od připojovacího kusu vozidla



Pokud nelze spojku z důvodu zablokování uvolnit z připojovacího kusu vozidla, lze použít nouzové odjištění spojky.



- Vytáhněte levé a pravé bezpečností závlačky směrem nahoru na spojce (1).
- Poté vyjměte boční čep (2).



- Zatáhněte plastové posuvné prvky na pravé a levé straně spojky směrem dozadu (3).
Spojení Kamlock se tím automaticky uvolní.

Následně odstraňte zablokování ze spojky a sestavte díly zpět v opačném pořadí.

6 Servis

UPOZORNĚNÍ!

Inspekce a údržba!

Provozovatel musí zajistit, aby byl systém pravidelně kontrolován a servisován. Intervaly inspekce a údržby nesmí překročit tři měsíce, pokud není stanoveno jinak. Po dostatečném sledování a kontrole systému musí provozovatel stanovit vhodnou četnost intervalů.

Tato činnost musí být zaznamenána a na vyžádání doložena.

Podrobné zkušební a servisní body pro účely uplatnění nároků z vad určené pro autorizovaný a kvalifikovaný technický personál jsou uvedeny v dodatečné servisní zprávě.

Pokud není prokázán dostatečný interval inspekce nebo servisu (minimálně každých šest měsíců; včetně jedné kontroly před začátkem mrazového období) ze strany provozovatele prostřednictvím podrobné servisní zprávy, výrobce nepřebírá žádnou odpovědnost ani neposkytuje záruku za případné odstávky nebo poruchy.

Servis ovlivňuje bezpečnost a správnou funkci systému.

(Doporučuje se, aby servis prováděl výrobce!)

6.1 Bezpečností pokyny

Poznámka:

- Provádějte předepsané údržbové práce včas.
- Před jakoukoli údržbou nebo opravou stroj vypněte.
- Používejte pouze originální náhradní díly nebo díly schválené společností Vogelsang.
- Náhradní díly instalujte správně.
- Po dokončení práce znovu namontujte a zkontrolujte všechna demontovaná bezpečnostní zařízení.

6.2 Servisní pokyny

i Podrobné zkušební a servisní body pro účely uplatnění nároků z vad určené pro autorizovaný a kvalifikovaný technický personál jsou uvedeny v dodatečné servisní zprávě

6.3 Mazání pístu



- Umístěte páku spojky do otevřené polohy.



- Přiložte mazací lis s mazací kartuší (BSS0165) na první určenou mazací nipl a aplikujte přibližně dva zdvihy maziva.



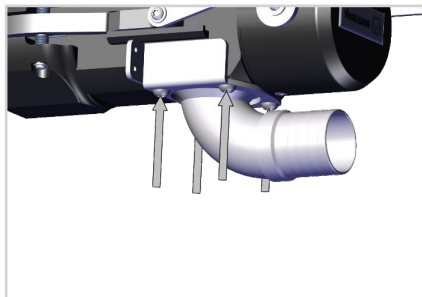
- Poté přesuňte páku spojky do zavřené polohy a následně zpět do otevřené polohy..



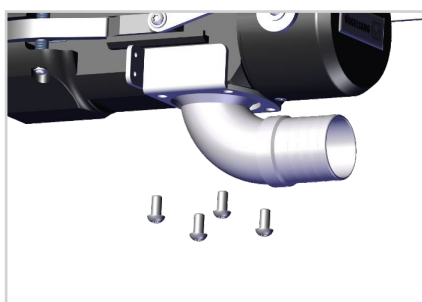
- ▶ Přiložte mazací lis s mazací kartuší na druhý mazací nipl a aplikujte přibližně dva zdvihy maziva..
- ▶ Odstraňte mazací lis a několikrát (alespoň pětkrát) přesuňte páku spojky tam a zpět mezi zavřenou a otevřenou polohou. Spojka je nyní opět připravena k použití.

6.4 Výměna těsnění

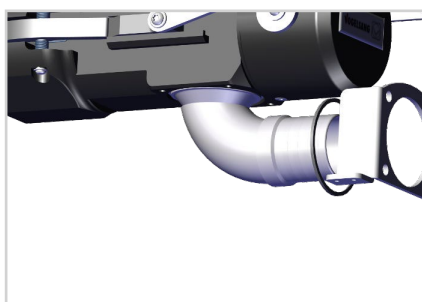
6.4.1 Otočný kloub



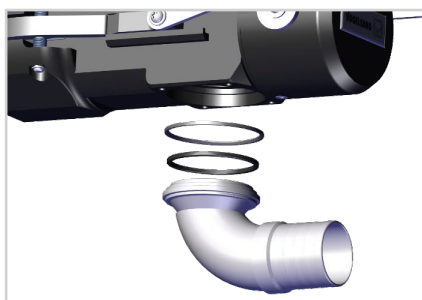
- ▶ Vyšroubujte všechny 4 šrouby na přírubě....



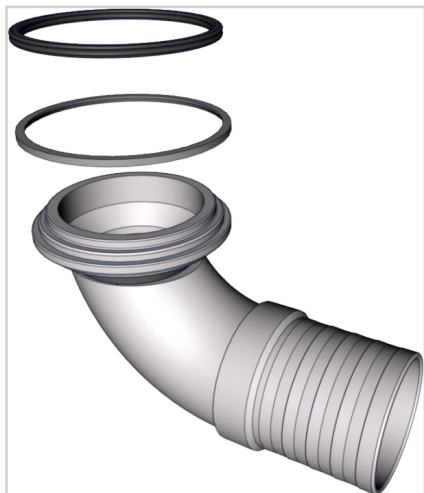
- ▶pomocí vhodného nástroje.



- ▶ Sejměte přírubu a podložku z hadice.

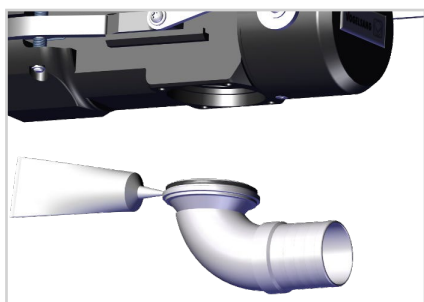


- ▶ Opatrně vytáhněte úhlový díl ze skříně sací spojky.

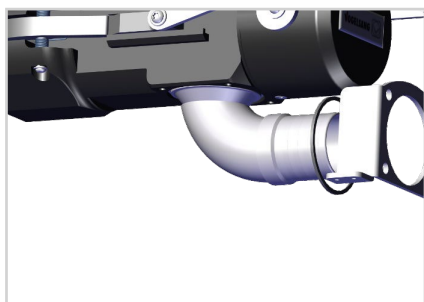


- ▶ Odstraňte těsnění a podložku. V ideálním případě budou umístěny na horní části úhlového dílu.
- ▶ Pokud se těsnění nebo podložka stále nachází v tělese, opatrně je odstraňte, aniž byste poškodili těleso.
- ▶ Vyčistěte veškeré nečistoty z dosedacích ploch těsnění v tělese i na úhlovém dílu a zkontrolujte je na poškození.
- ▶ Poškozené díly se nesmí znovu použít.
- ▶ Namontujte nové těsnění a podložku na úhlový díl.

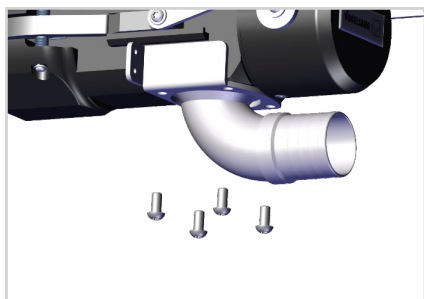
i Dbejte na to, aby těsnicí kroužek nebyl namontován obráceně!



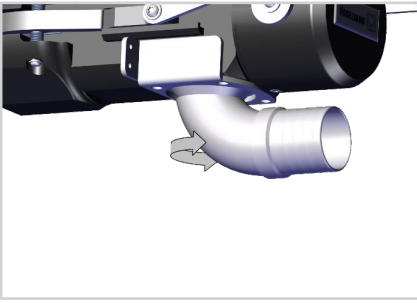
- ▶ Těsnicí kroužky rovnoměrně namažte mazivem na ventily (BSS0084).
- ▶ Opatrně zasuněte úhlový díl s novou podložkou a těsněním do tělesa.



- ▶ Nasuňte přírubu a podložku na zakřivenou hadici.



- ▶ Dotáhněte šrouby vhodným nástrojem.



- Po montáži zkontrolujte, zda se otočný kloub stále pohybuje snadno..

7 Servisní plán

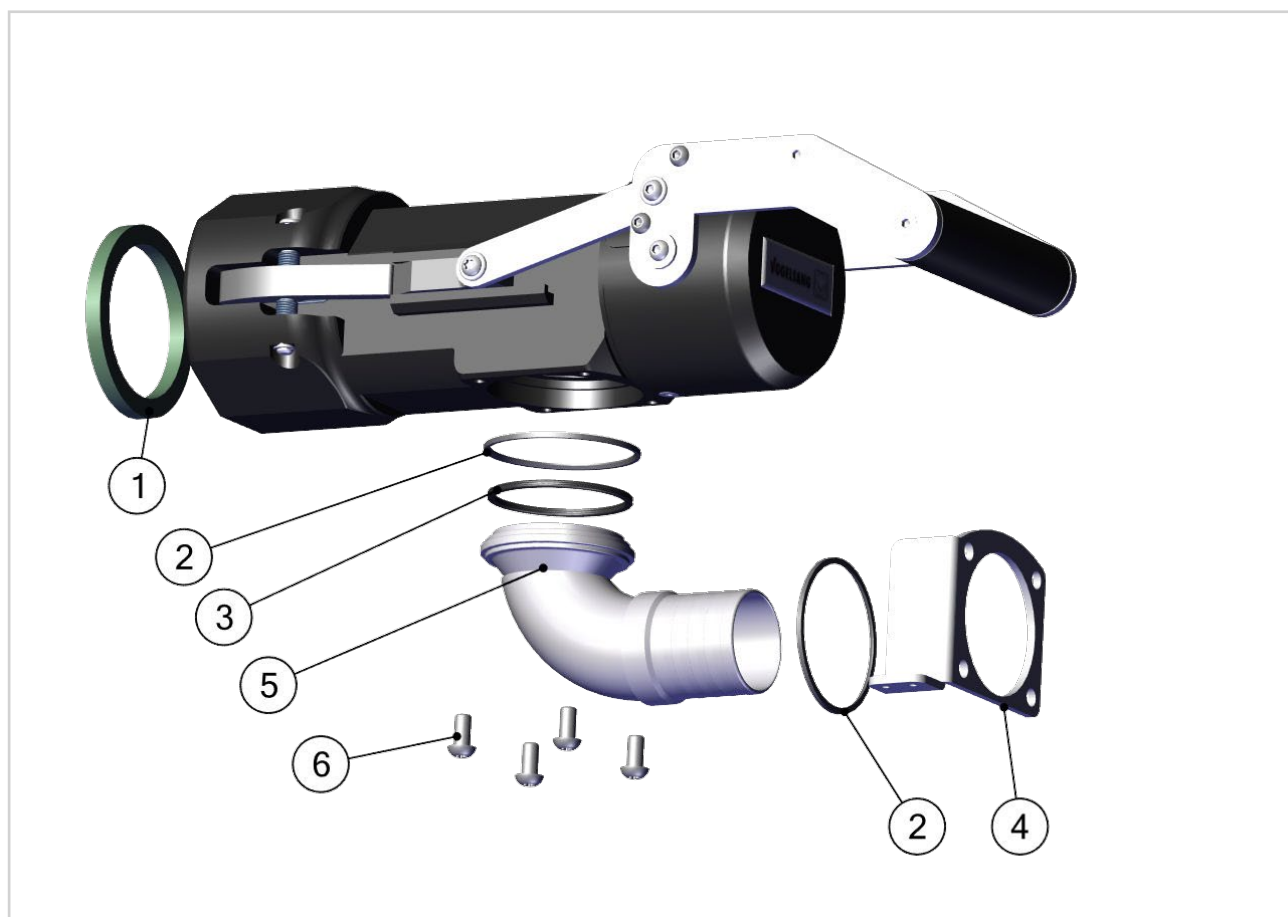
Veškeré údržbové a servisní práce uvedené v plánu musí být zaznamenány do servisního plánu.

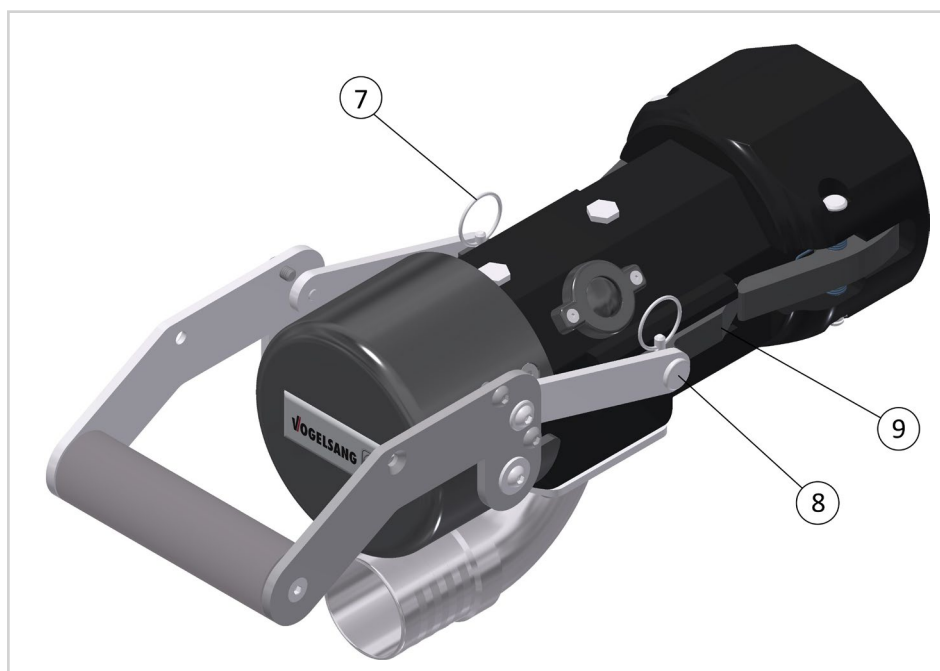
Záruka na stroj zaniká, pokud nejsou údržbové a servisní práce prováděny a dokumentovány.

Sériové číslo:

Údržbové/servisní práce	Počítadlo provozních hodin / průtokový výkon	Datum	Podpis

8 Seznam náhradních dílů





Pos.	Číslo dílu	Označení	Rozměry	Poznámka	Množství
1	DYD.001	Těsnění	3 inch		1
2	DOR0110	O-ring	Ø 59.92 x 3.53 mm		2
3	PRS0461	Distanční podložka	Ø 76		2
4	LFL2005	Příruba			1
5	PRS0459	Držák hadicové přípojky			1
6	NSC0010	Šroub s půlkulatou hlavou	M8x16		4
7	NBO0000022	Kolík (čep)	Ø 5 x 28 mm		2
8	PRS0000207	Soustružený díl	Ø 15 x 23.1 mm		2
9	RYL0000017	Upínací díl			K2

i

Opotřebitelné díly!

Všechny díly, které přicházejí do styku s médiem, a všechny pohyblivé díly jsou opotřebitelné díly.

9 Likvidace odpadů

9.1 Bezpečnostní pokyny

VAROVÁNÍ!

Zdravotní rizika při neodborném zacházení s oleji, tuky a jinými škodlivými látkami.

Následkem mohou být kožní reakce, alergie a poškození životního prostředí.

- ▶ Při manipulaci se škodlivými látkami a jinými chemickými látkami dodržujte bezpečnostní předpisy platné pro příslušné produkty.
- ▶ Vyvarujte se kontaktu se škodlivými látkami. Používejte vhodný ochranný oděv.
- ▶ Škodlivé látky zlikvidujte ekologickým způsobem.

Respektujte:

- Zbytky média, škodlivé látky a vyměněné díly roztrďte podle druhu a zlikvidujte ekologickým způsobem.
- Při manipulaci s médiem dodržujte bezpečnostní předpisy platné pro danou látku.
- Vyvarujte se kontaktu se škodlivými látkami. Používejte vhodný ochranný oděv.

9.2 Opatření k likvidaci odpadů

- ▶ Demontujte stroj.
- ▶ Provozní látky rozřídte podle druhů a způsobu likvidace.
- ▶ Pro sešrotování rozřídte jednotlivé díly podle materiálu a způsobu likvidace.

Materiály	Likvidace odpadů
Kovy	Šrot
Elektrické součásti	Elektroodpad
Plastové součásti	Zbytkový odpad ¹
Převodový olej, hydraulický olej	Sběrné místo použitých olejů

Tab. 1: Materiály a likvidace

1) Dodržujte regionální předpisy pro likvidaci a možnosti recyklace odpadu!